

BSI ECONOMICS

THINK TANK EN ECONOMIE & FINANCE

Caroline Perrin

La place des femmes dans l'économie et la
finance



DU 20 MARS AU 30 MAI 2022

**CONCOURS LYCÉEN
VIVE L'ÉCO !**

PRÉPAREZ LE GRAND ORAL EN VIDÉO
ET **REMPOREZ JUSQU'À 500€**

Plus d'informations sur
brief.eco/concours



brief.eco



Parité dans le monde: un enjeu actuel

Au rythme actuel, il faudra

136 ans

Avant d'atteindre l'égalité hommes-femmes dans le monde

Source: Forum mondial économique

Les inégalités hommes-femmes ont encore une fois été au cœur du débat public lors de la campagne présidentielle de cette année.

Un sondage réalisé par Kantar pour la Fondation des femmes le confirme : l'engagement d'un candidat en faveur des droits des femmes a constitué un critère de vote important ou prioritaire lors de la présidentielle pour **79 % des personnes interrogées.**

De quelles inégalités parle-t-on?

Comment évoluent-elles en France? Et dans le monde?

Par quoi s'expliquent-elles?

Quid de la finance et de la banque?

01

**Tour d'horizon
des inégalités**

02

**Des préférences
genrées**

03

**Quid des
métiers de la
finance?**



Tour d'horizon des inégalités hommes- femmes

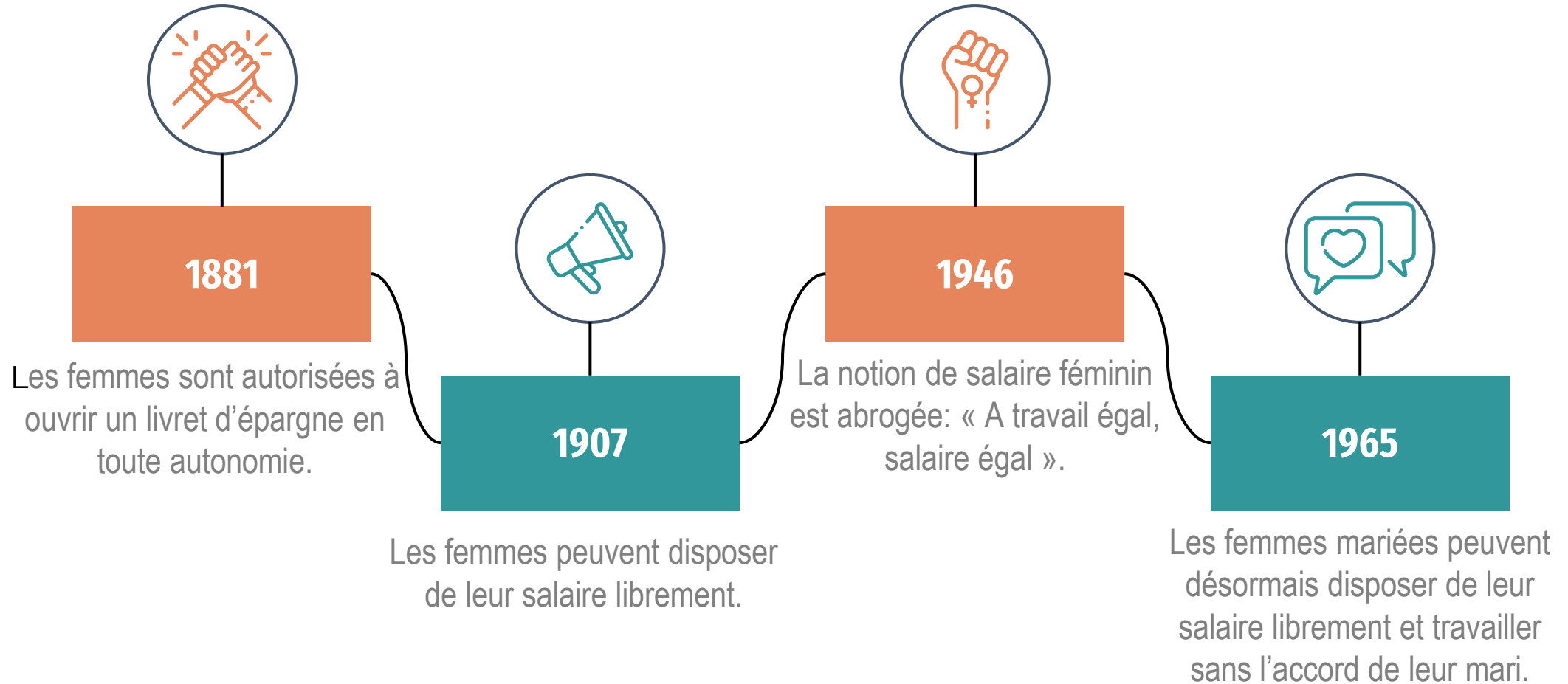
Qu'est-ce qu'une inégalité?

Selon Pour l'Eco, les inégalités désignent l'ensemble des disparités sociales, juridiques et économiques qui défavorisent une catégorie de population par rapport à une autre.

Dans les sociétés modernes, les inégalités sont multidimensionnelles, enchevêtrées et cumulatives (Alain Bihr et Roland Pfefferkorn, 1999).

Il n'y a pas qu'un seul type d'avantages qui est réparti parfaitement inégalement entre les groupes sociaux et aucun de ces groupes ne bénéficie de manière préférentielle de tous les avantages.

Emancipation des femmes en économie : un phénomène récent en France...



...et loin d'être acquis dans dans le monde!

Source: Banque Mondiale



Les femmes ont en
moyenne les

3/4

des droits des
hommes.

86 pays

restreignent l'accès à
l'emploi des femmes.



Seuls

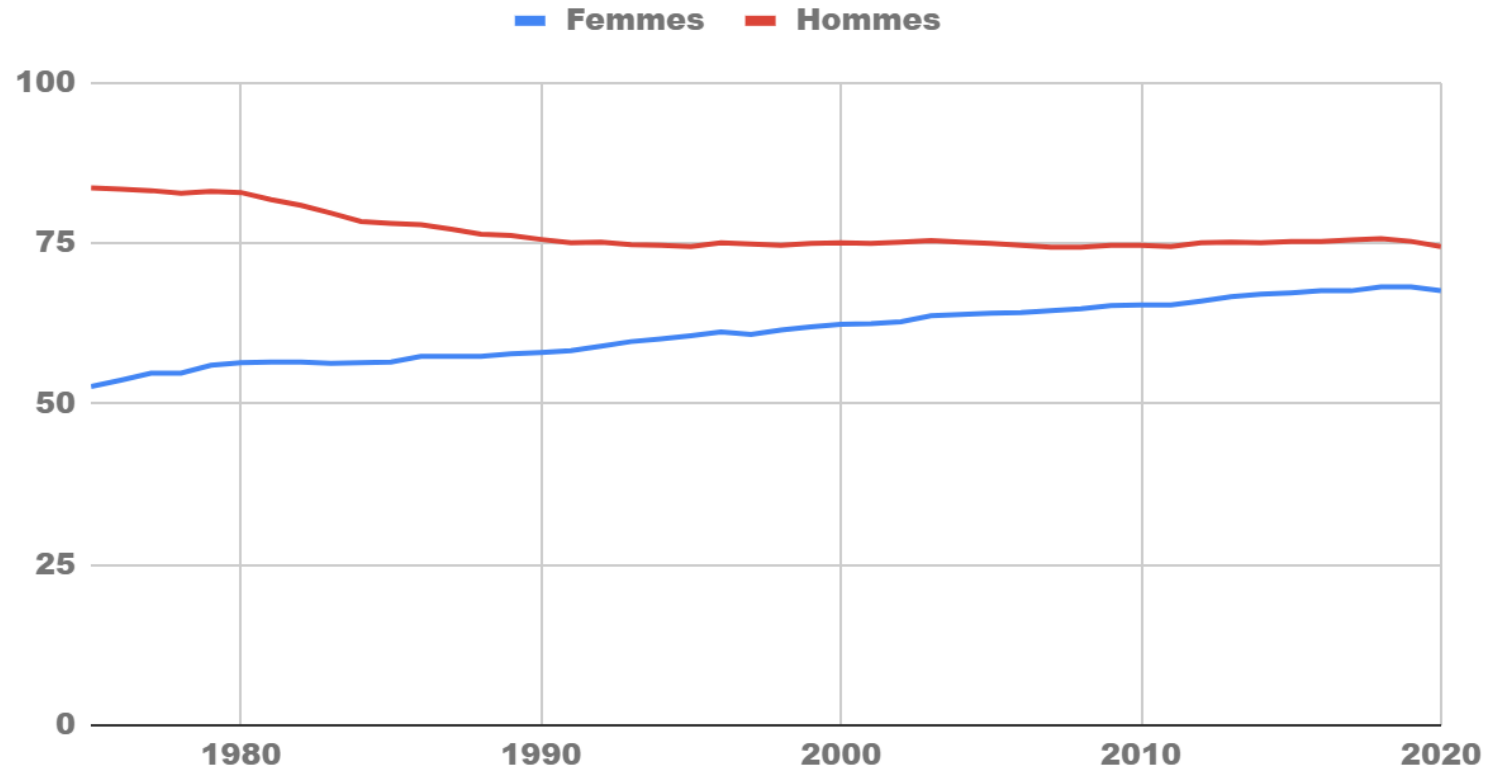
12 pays

ont atteint la parité
légale entre les sexes
(dont la France).



Taux d'activité selon le sexe

Source: INSEE



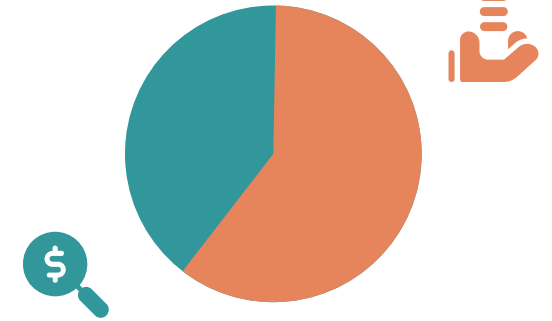
En 2020, sur le marché du travail, **67,6 %** des femmes âgées de 15 à 64 ans sont actives au sens du BIT (en emploi ou au chômage), contre **74,5 %** des hommes de la même classe d'âge

Divergences de salaires et de conditions de travail

Source: INSEE

En France, l'écart de rémunération, toutes choses égales par ailleurs, est de

22.3%

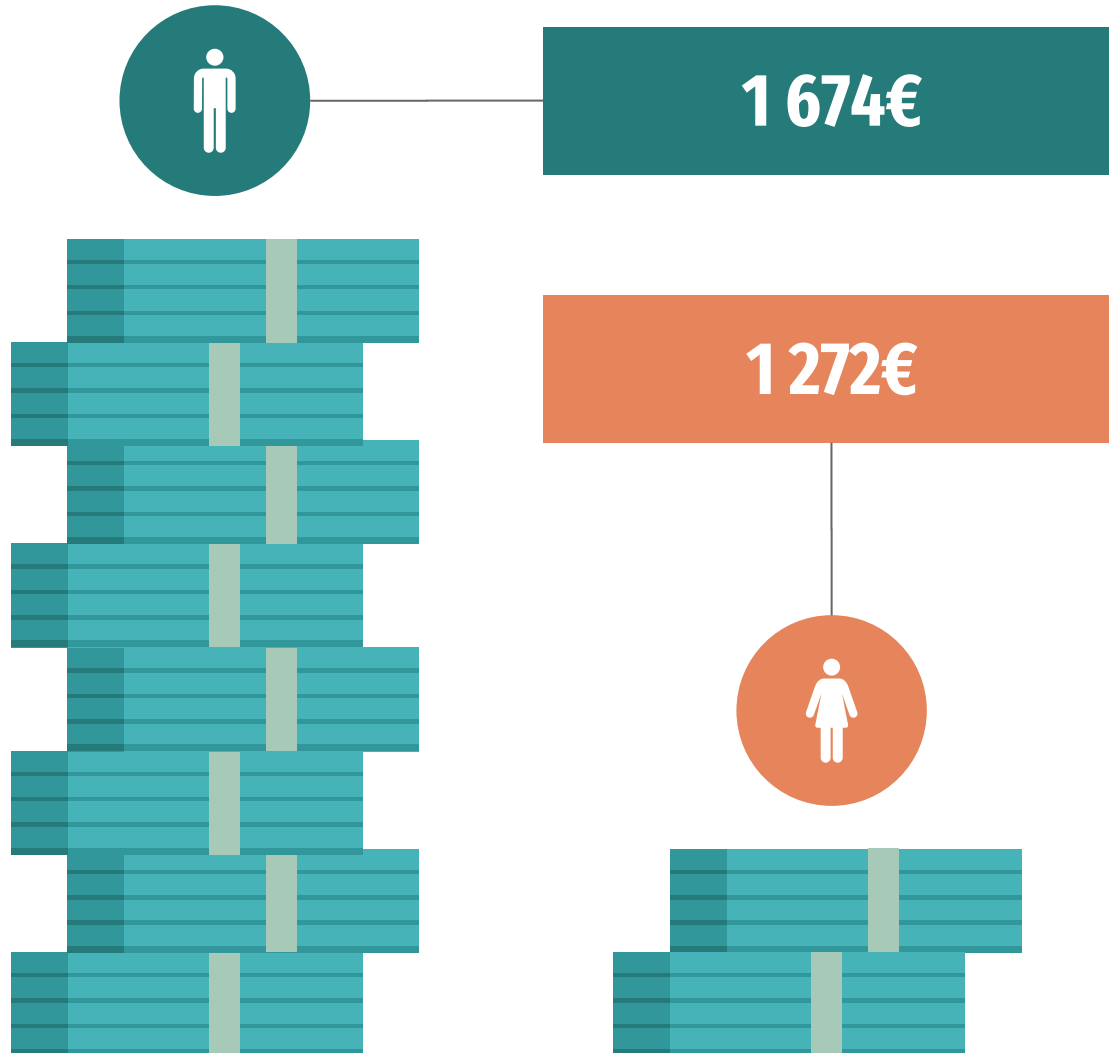


3 fois plus
D'heures travaillées
à temps partiel sont
effectuées par les
femmes

Expression à retenir:
“Plafond de verre”

Des pensions inférieures pour les retraitées

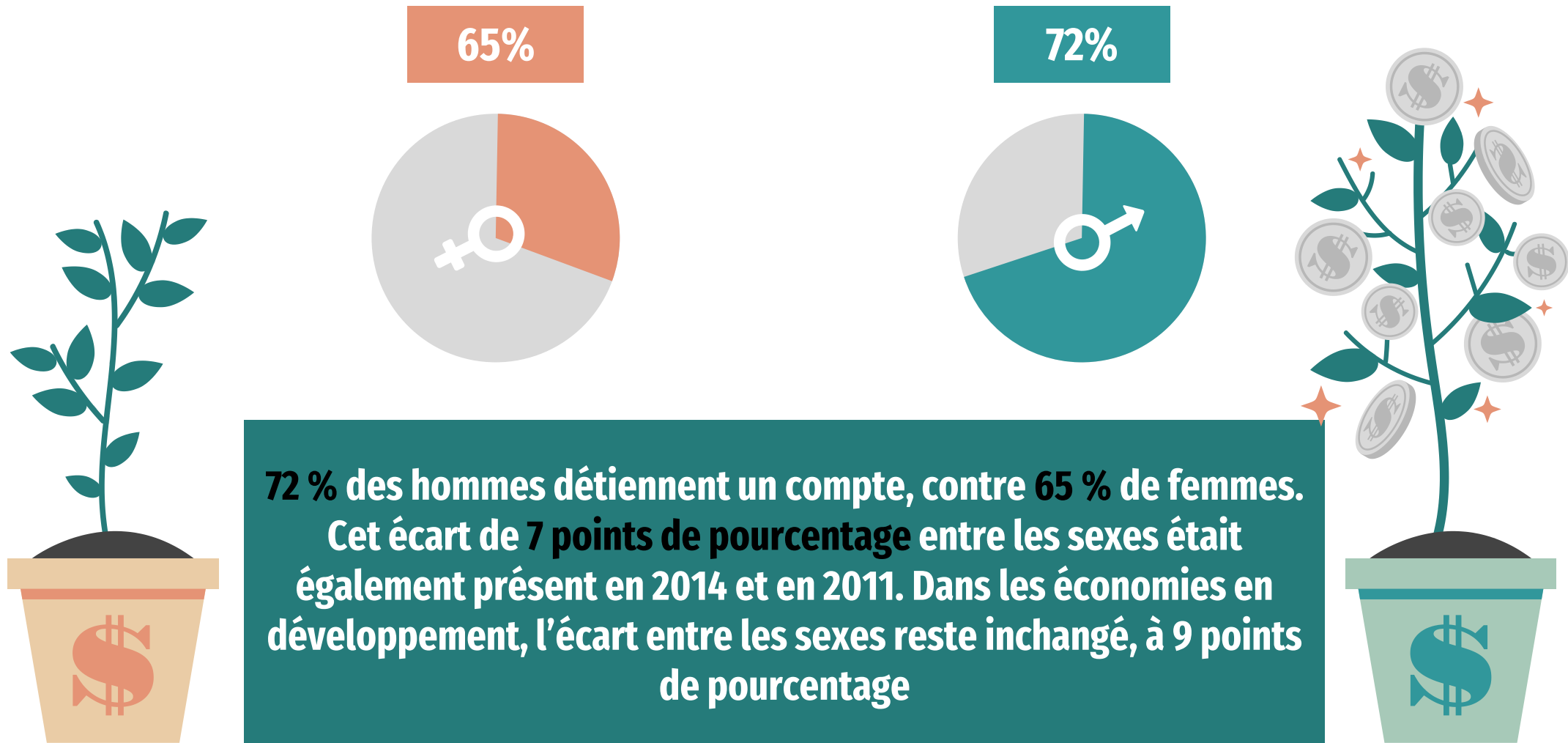
Source: INSEE



En 2019, les retraitées gagnaient **24% de moins** que les retraités.

Inégalités persistantes à l'échelle mondiale

Source: Global Findex (Banque Mondiale)



Un poids réel pour l'économie

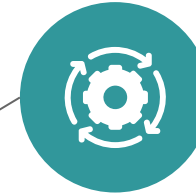
Un manque à gagner de 6.9% en termes de PIB.



Une hausse de ses exportations de l'ordre de 1.6 à 2.3 % et une baisse des importations de 0.4 à 0.7 %.

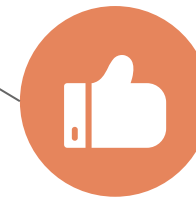


Que se passerait-il en France et en UE si les discriminations se réduisent?



Un gain de près de 34 milliards d'euros ou la moitié du déficit en 2017.

Entre 6.3 et 10.5 millions d'emplois supplémentaires en UE d'ici 2050.





02

Des préférences genrées

L'enquête PATER

L'enquête PATER, pour PAtrimoine et préférences vis-à-vis du TEmps et du Risque a été réalisée en pleine crise financière et économique : elle avait pour vocation d'appréhender comment les différentes facettes des comportements économiques des ménages ont été affectées par ce choc.

L'objectif principal de cette enquête était donc de mesurer et d'isoler les différents éléments nécessaires à la compréhension des comportements d'épargne en tant de crise. A travers plus de 200 questions, factuelles ou subjectives, abordant différents thèmes : "le travail, la carrière, les revenus", "la famille et les transferts intergénérationnels", "les placements et la gestion de l'argent", "la retraite", "la santé, le risque, l'espérance de vie", "la consommation, les loisirs, les voyages", "société et politique" et "le contexte économique".

3 783 ménages ont été interrogés en 2009 (dont 2 234 avait déjà participé à la vague 2007 ; et dont 1 970 seront réinterrogés lors de la vague 2011 qui reprendra en grande partie le questionnement de 2009).

Ce que permet de mesurer l'enquête PATER (entre autres)

Attitudes à l'égard du risque

La préférence pour le présent

L'altruisme familial

L'éducation financière

Attitudes à l'égard du risque

	Femme	Homme
J8. Sur une échelle de 0 à 10, vous considérez-vous de manière générale comme quelqu'un de prudent, limitant au maximum les risques ou inversement comme quelqu'un qui aime prendre des risques, qui aime l'aventure et recherche la nouveauté et les défis ? <i>Moyenne.</i>	4,0	4,4
J10. Décrieriez-vous chacun de vos parents comme quelqu'un qui a pris des risques dans sa vie ?		
Votre père : Oui, tout à fait / Oui, plutôt	42,7%	42,4%
Votre mère : Oui, tout à fait / Oui, plutôt	30,6%	29,6%
C43. On vous propose de participer à une loterie. Combien au maximum êtes-vous prêt(e) à acheter un billet qui a une chance sur deux de rapporter 20 €, et une chance sur deux de ne rien rapporter ?	4,7	5,0
E3. Avez-vous déjà eu l'impression, d'avoir pris des risques inconsidérés		
Dans votre vie professionnelle : souvent / parfois	42,3%	49,0%
Dans votre vie professionnelle : rarement / jamais	44,1%	49,5%
Dans vos pratiques sportives : souvent / parfois	32,6%	42,5%
Dans vos pratiques sportives : rarement / jamais	36,5%	44,5%
J11. Dans chacun des domaines suivants, comment vous positionnez-vous à l'égard du risque ?		
Echelle de 0 (extrêmement prudent) à 10 (vous aimez les risques). <i>Moyenne.</i>		
Consommation, loisirs	4,2	4,4
Santé	3,4	3,7
Emploi, carrière professionnelle	3,3	3,9
Placements, patrimoine	2,5	2,9
Décisions ou choix concernant la famille	3,6	3,7
B24. Si vous avez ou si vous aviez des enfants, êtes-vous ou seriez-vous du genre à les inciter à prendre des risques financiers ?		
Oui, même des risques importants	2,7%	3,8%
Oui, mais seulement des risques limités	60,8%	64,1%
Non, je les inciterais plutôt à la prudence	34,3%	29,7%

Les comportements sociaux

	Femme	Homme
J20b. En général, faites-vous confiance aux autres ? Oui		
H4. Avec laquelle de ces deux affirmations êtes-vous le plus en accord ?		
Il y a encore trop d'inégalités en France et il faut continuer à les combattre	79,4%	76,4%
La France a déjà fait beaucoup pour réduire les inégalités	17,7%	20,5%
H5. Selon vous, que faudrait-il en priorité actuellement en France ?		
Plus de liberté	5,0%	8,2%
Plus d'égalité	46,9%	45,9%
Plus de fraternité ou de solidarité	45,8%	43,1%
J3. Lors d'un débat animé, vous vous trouvez en désaccord avec l'opinion majoritaire...		
Vous exprimez fermement votre opinion et essayez de convaincre les autres	18,3%	25,2%
Vous exprimez modérément votre opinion	41,9%	41,2%
Vous évitez la confrontation	36,1%	30,0%
Vous vous laissez convaincre	0,6%	0,5%
E22. Vous arrive-t-il de donner votre sang ? Régulièrement / De temps en temps		
E22b Pour quelles raisons ?		
Votre état de santé ne le permet pas	43,1%	34,0%
Vous avez peur d'attraper une maladie	3,0%	3,1%
Vous craignez de vous sentir mal	14,8%	15,1%
Vous n'y pensez pas	17,6%	27,0%
Vous n'en avez pas eu l'occasion	24,2%	23,7%
Vous ne vous sentez pas concerné(e)	7,3%	9,4%
F11 Vous êtes dans une file d'attente (au supermarché, à la banque...). Avez-vous plutôt tendance à... ?		
Prendre votre mal en patience	77,6%	73,7%
Vous impatienter	20,1%	23,5%
Essayer de passer devant	0,5%	0,6%
F16. Quand vous êtes dans un embouteillage et qu'il y a plusieurs files, vous... ?		
Changez souvent de file	13,8%	20,1%
Restez toujours dans la même file	85,6%	79,3%
F28. Vous arrive-t-il de...?		
Vous garer en dehors des zones autorisées (souvent / de temps en temps)	10,1%	14,9%
Vous garer sans avoir mis d'argent dans l'horodateur (souvent / de temps en temps)	15,9%	20,6%
Dépasser la vitesse autorisée (souvent / de temps en temps)	34,1%	44,7%
Ne pas mettre votre ceinture de sécurité (souvent / de temps en temps)	3,4%	4,8%
Passer au feu orange (souvent / de temps en temps)	23,7%	26,7%
Prendre les transports en commun sans ticket (souvent / de temps en temps)	2,4%	2,1%

Situation socioprofessionnelle des répondants

	Femme	Homme
A1. Exercez-vous actuellement une activité professionnelle ? Oui.	46,1%	54,3%
A12. Quel est votre revenu annuel individuel net (avant charges sociales et impôts) ? Moyenne.	15 k€	22 k€
A13. Actuellement, vous disposez de revenus (salaire, retraite...)		
Réguliers, sûrs	71,7%	78,3%
Irréguliers, aléatoires	8,5%	6,8%
B6. Lorsque votre couple actuel s'est formé, en faisant un bilan de ce que chacun possédait en propre, diriez-vous que votre patrimoine par rapport à celui de votre conjoint était... ? Plus important.	20,8%	23,1%
A3. L'entreprise dans laquelle vous travaillez est-elle cotée en Bourse ? Oui.	10,8%	17,6%
A5. Détenez-vous actuellement des actions ou des parts sociales de votre entreprise ? Oui.	12,7%	20,3%
J5. Êtes-vous de ceux qui disent d'eux-même qu'ils ont de la chance dans la vie ? Oui.	50,2%	54,1%
J19. Sur une échelle de 0 à 10, indiquez le niveau de satisfaction dans votre vie. Moyenne.	6,4	6,5
J26. Si vous avez obtenu le bac, dans quelle série l'avez-vous obtenu ?		
Scientifique	14,5%	16,9%
Économique	5,4%	4,6%
Littéraire	12,9%	5,8%
Technique / Professionnel	14,8%	16,9%
Pas le bac	48,9%	52,6%
J27. Avez-vous obtenu une mention ? Oui.	43,0%	44,0%
J28. Diriez-vous que, durant vos études, vous étiez bon en mathématiques ?		
Bon / très bon	45,4%	36,6%
Moyen	35,3%	37,6%
Mauvais / très mauvais	17,3%	24,2%

Qu'apprend-t-on du rapport Pater?

- Un ensemble large d'informations sur la représentation des différences entre hommes et femmes en matière de préférence, de culture et de choix financiers.
- Les réponses **confirment la plupart des stéréotypes genrés.**
- Ces résultats bruts sont toutefois à considérer avec **prudence.**
- Ce processus inconscient d'identification enferme chacun dans des rôles spécifiques, polarise les différences de genre et renforce les stéréotypes.

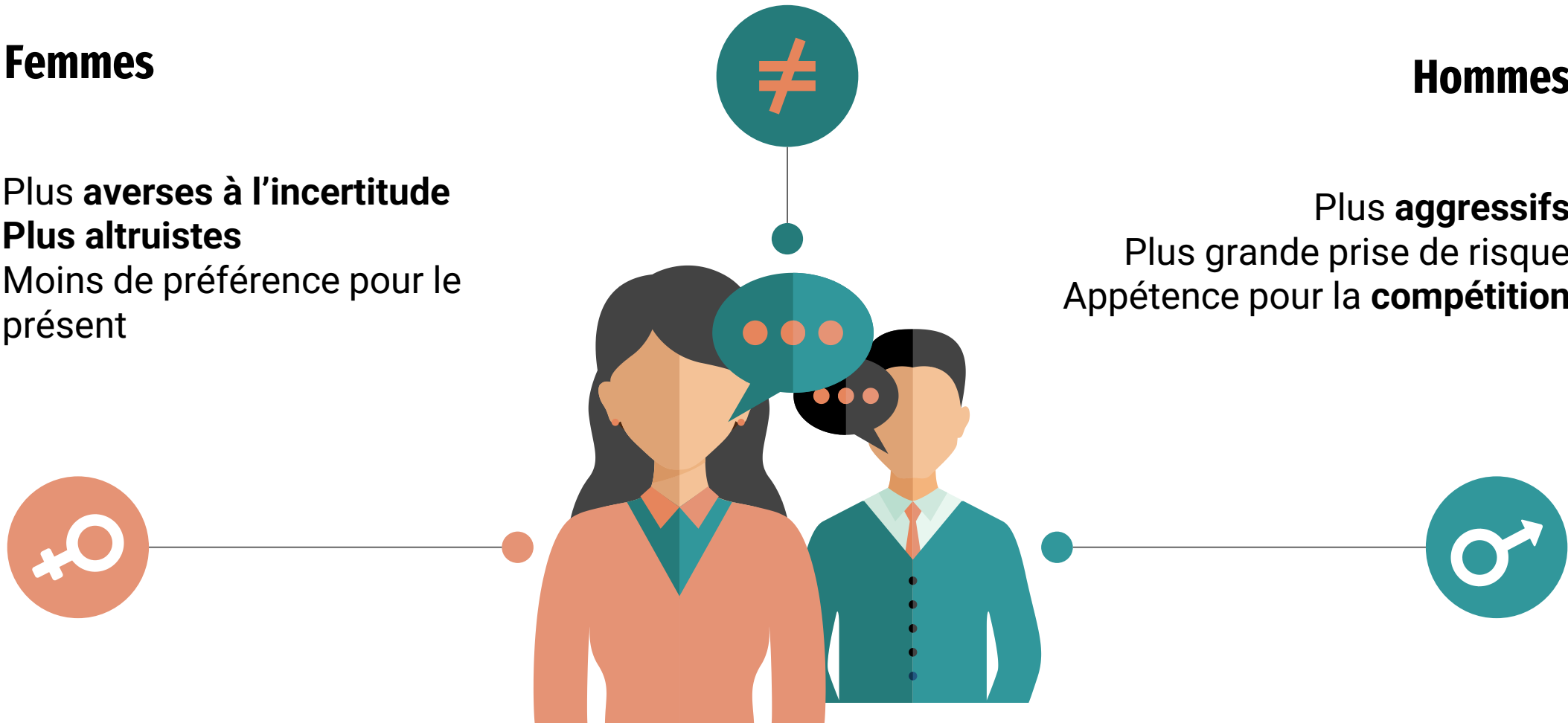
Nature or nurture - pourquoi de telles préférences?

Femmes

Plus **averses** à l'incertitude
Plus **altruistes**
Moins de préférence pour le présent

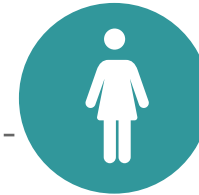
Hommes

Plus **aggressifs**
Plus grande prise de risque
Appétence pour la **compétition**



Le résultat d'une combinaison multifactorielle

Structure hormonale





Environnement social

L'effet **dominant** n'est à ce jour pas identifié. Ils sont dits "**simultanés**".

01

Les femmes présentent un taux de testostérone inférieur et sont plus influencées par leurs pairs. Toutefois, la littérature a démontré que l'effet n'était pas linéaire et dépend d'une multitude de facteurs.

En quoi ces caractéristiques affectent-elles la prise de décision en finance?

01	Les femmes réalisent moins de transactions		8 exemples
02	Les femmes fraudent moins que les hommes		
03	Leurs portefeuilles sont plus rentables		
04	Elles épargnent plus que les hommes		
05	Leurs investissements sont plus responsables		
06	Elles sont plus sensibles à la pression des pairs		
07	Elles constituent des emprunteuses plus sûres		
08	Elles consacrent plus d'argent à l'éducation		

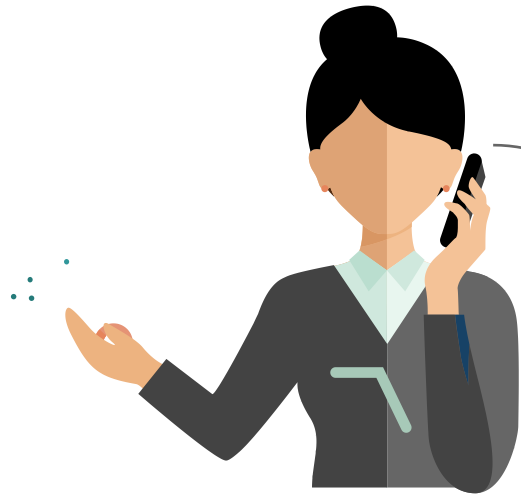
03

Quid des métiers de la finance?

**« If Lehman Brothers had been
“Lehman Sister”, today’s economic
crisis clearly would look quite
different »**

***Christine Lagarde, “Women, Power and the
Challenge of the Financial Crisis”, N.Y.
Times (10 mai 2010)***

Enfin peu de différences dans la prise de décision en fonction...



01

**Pas d'effet sur
la prise de
risque dans les
métiers qui
impliquent
l'investissement**

02

**Pas de
différence sur
les autorités de
gestion et les
banques
centrales**

03

**Mais une
manière de
diriger une
entreprise
différente!**

Parité hommes/femmes selon les secteurs de la finance :

	HOMMES	FEMMES
Asset management	85.7%	14.2%
Assurance	71.4%	28.5%
Audit & expertise comptable	55.1%	31%
Back & middle office	55.5%	44.4%
Banque de détail	57.1%	42.8%
Banque de financement & d'investissement	70.5%	29.4%
Conseil en stratégie, organisation, management	84.6%	15.3%
Finance d'entreprise	55%	45%
Finance de marché	90%	10%
Gestion de patrimoine	59%	40.9%
IT en finance	78.5%	21.4%
Juridique et fiscalité	25%	75%
RH	33.3%	66.6%

Source: Dog Finance 2014

Conclusion

Les différences et stéréotypes de genre engendrent des préjudices importants pour les femmes.

Ces préjudices n'affectent pas seulement les femmes mais également l'économie dans son ensemble.

D'un point de vue individuel, ces différences sont très sensibles au contexte de leur évaluation et au niveau d'éducation.

Il n'y a toutefois pas de résultats tranchés quant à un style de management des femmes dans les métiers de la finance, contrairement aux femmes dirigeantes



**PRÉPAREZ LE GRAND ORAL EN VIDÉO
ET REMPORTEZ JUSQU'À 500€**

brief.eco/concours

Merci pour votre attention!



Événement organisé par :



brief.eco|

